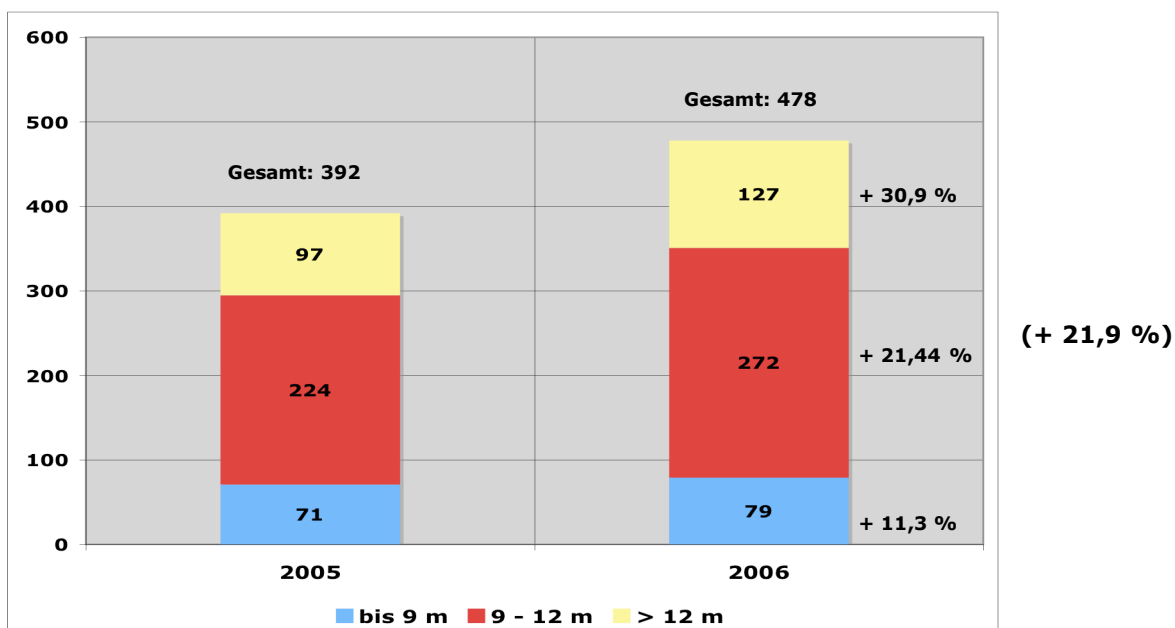


Entwicklung des Chartermarktes* Berlin-Brandenburg und Mecklenburg-Vorpommern von 2005 bis 2006

Diagramm 1 Vergleich der Anzahl Charterboote auf führerscheinfreien Revieren von 2005 bis 2006 (nach Bootslängen)
(aus den Registern der Wasser- und Schifffahrtsämtern)



Wie im Diagramm 1 zu sehen, hat sich Anzahl der Charterboote von 392 (2005) auf 478 (2006) auf den führerscheinfreien Gewässern in Deutschland erhöht. Bei den Charterbooten herrscht auch im Jahr 2006 die mittlere Bootslänge (9-12 m) vor. Der Bootsbestand bei Booten über 12 m Länge wächst überproportional. Boote unter 9 m Länge verlieren an Bedeutung.

Diagramm 2 Gesamtzahl Charterverträge 2005 / 2006

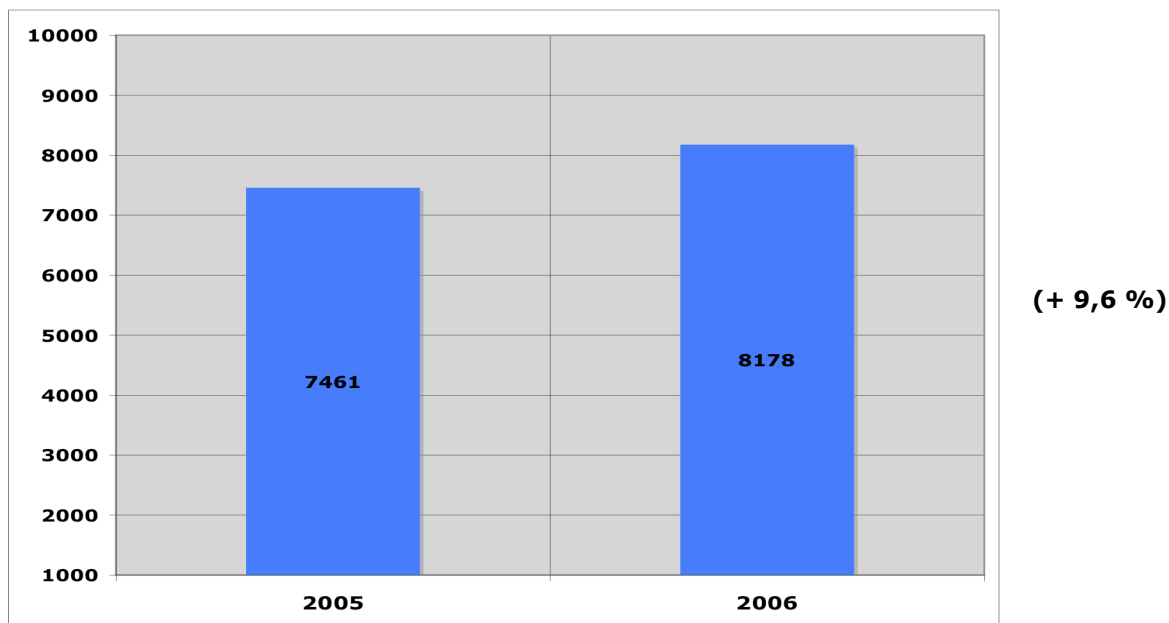


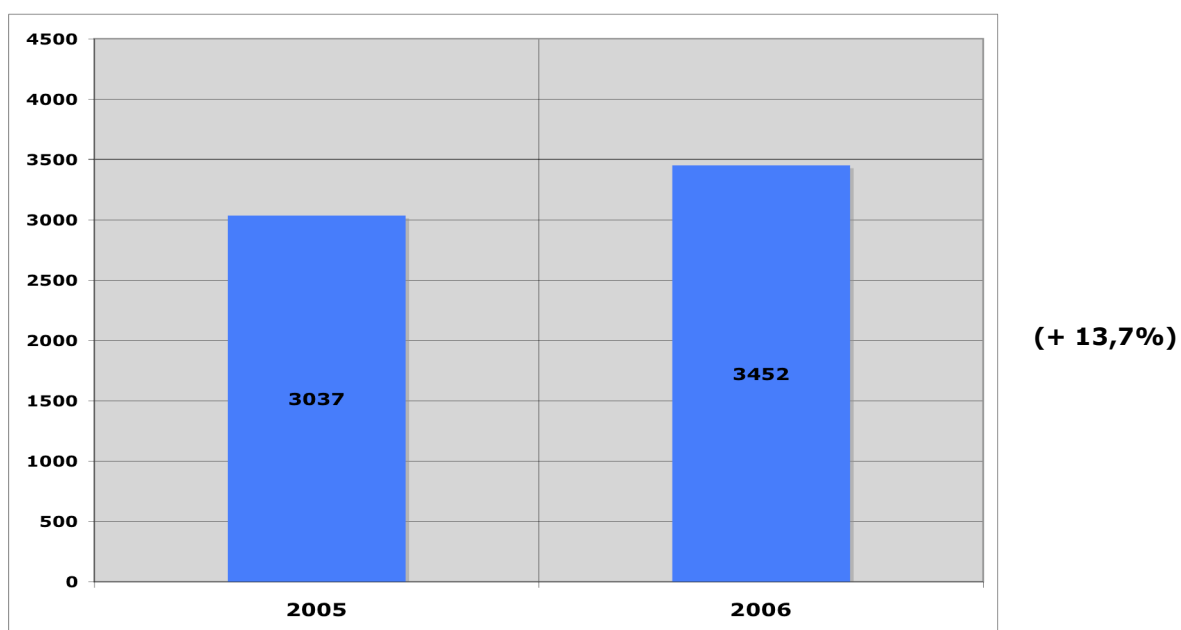
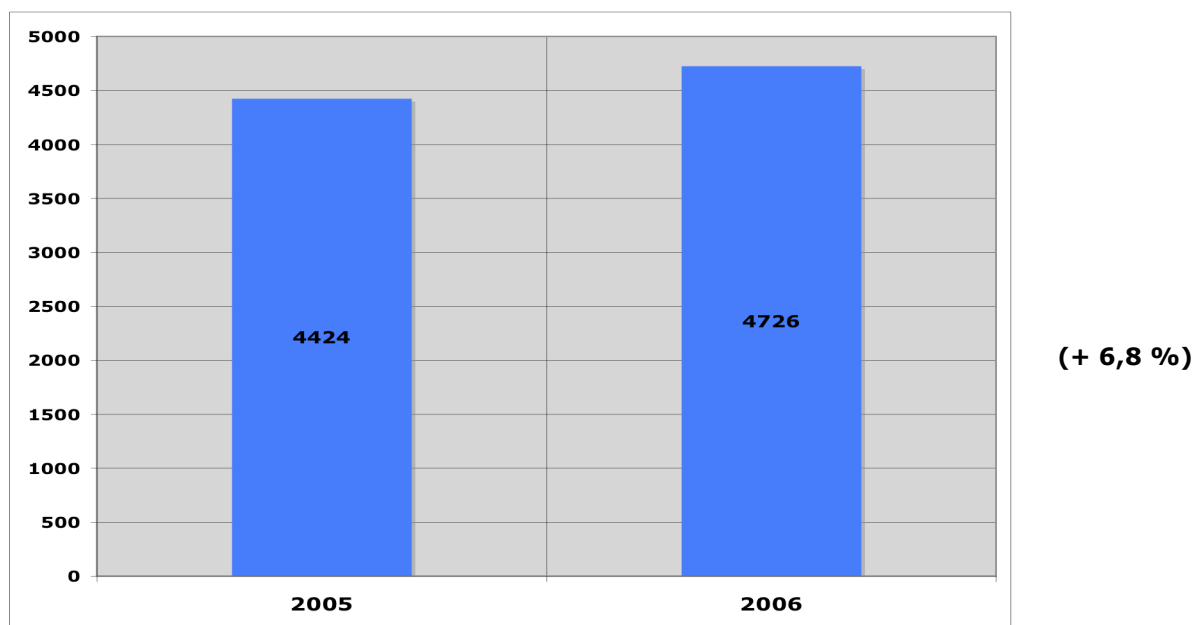
Diagramm 3 Anzahl Charterverträge mit Charterbescheinigung 2005 / 2006**Diagramm 4 Anzahl Charterverträge mit amtlichem Sportbootführerschein 2005 / 2006**

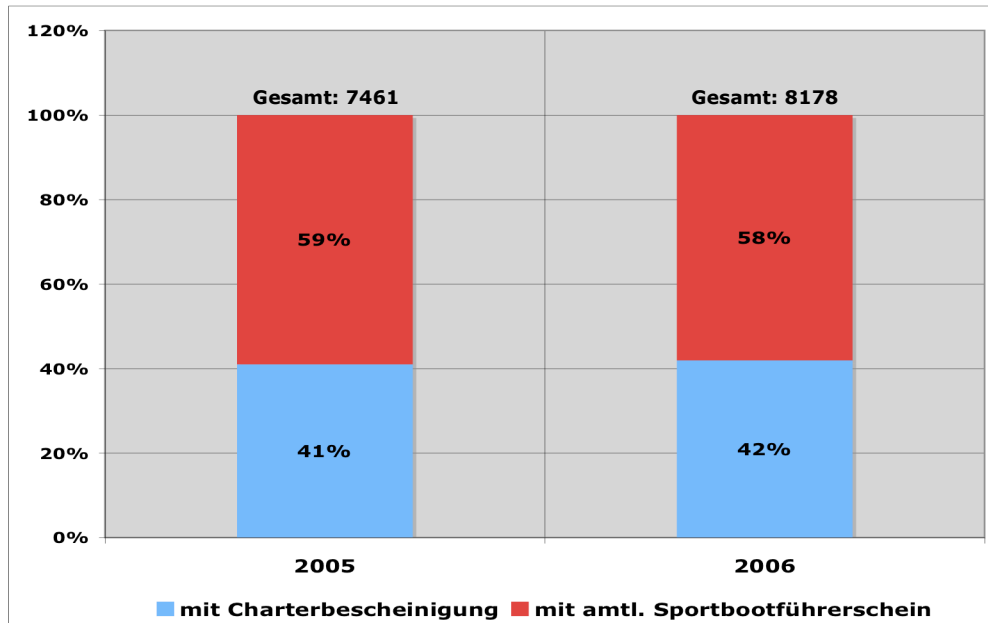
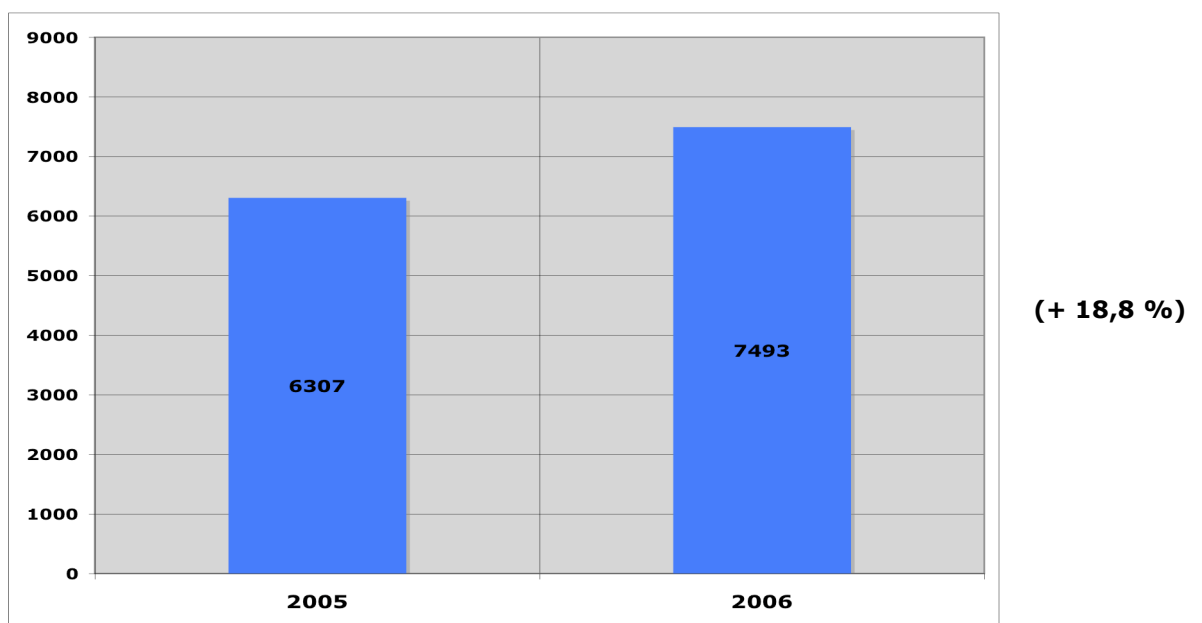
Diagramm 5 Anzahl Charterverträge mit und ohne Charterbescheinigung 2005 / 2006**Diagramm 6 Anzahl Charterwochen 2005 / 2006**

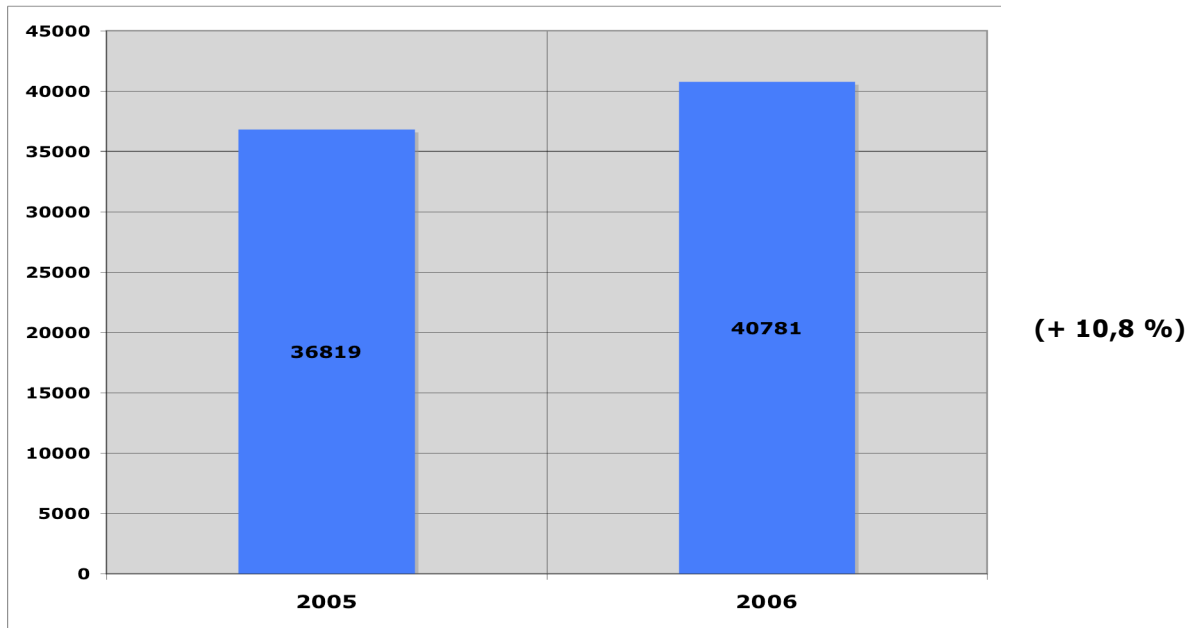
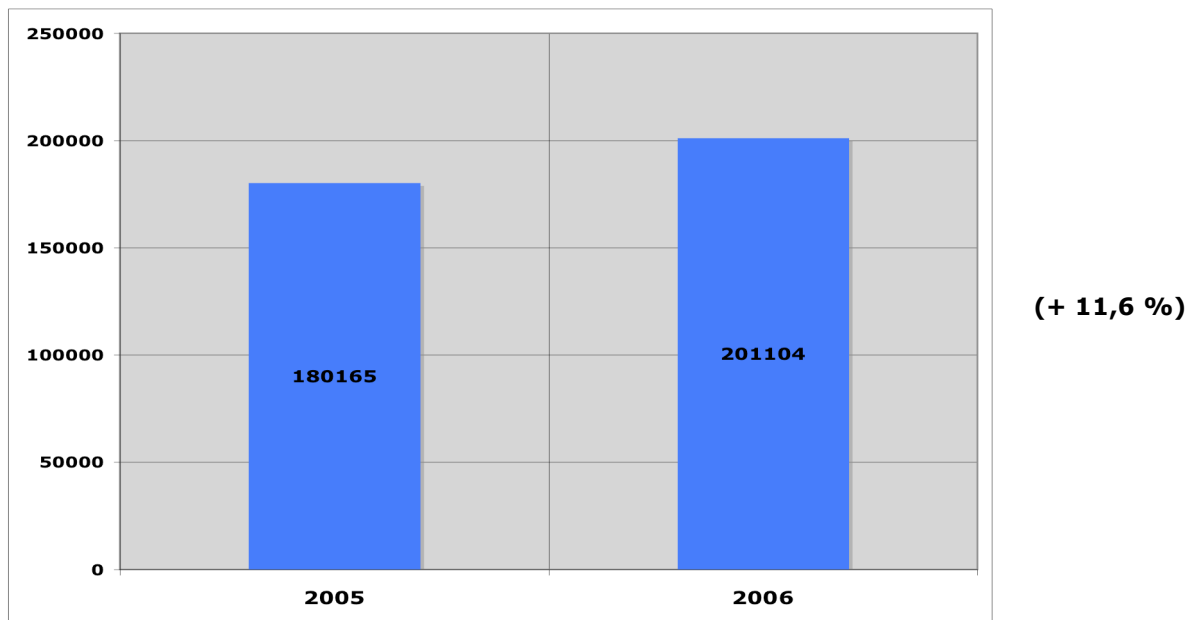
Diagramm 7 Anzahl Chartergäste 2005 / 2006**Diagramm 8 Anzahl Übernachtungen der Chartergäste 2005 / 2006**

Diagramm 9 Anzahl Schäden 2005 / 2006

(gemeldet durch die an der Statistik teilnehmenden Unternehmen)

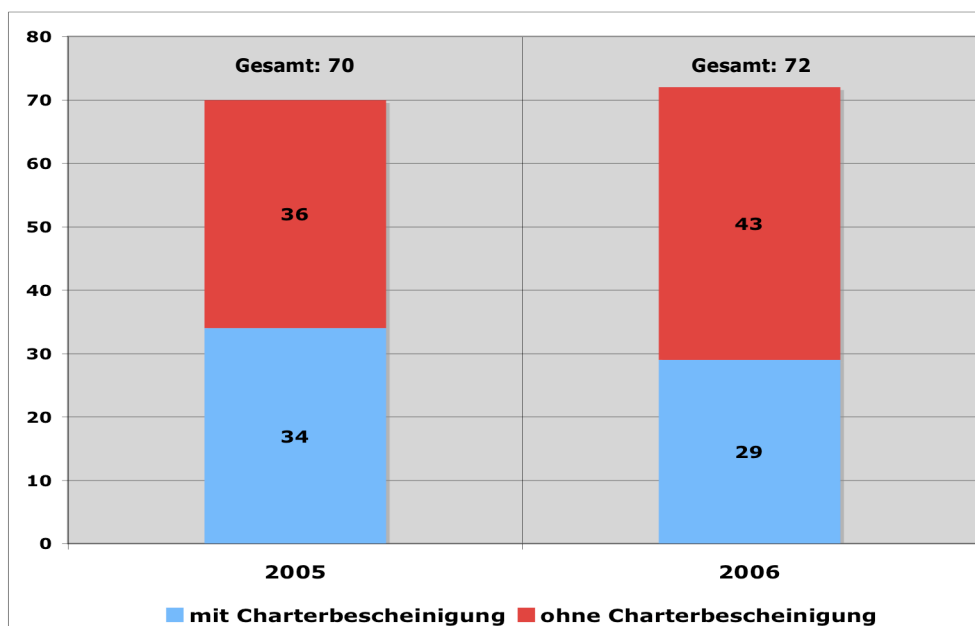


Diagramm 10 Anzahl Schäden 2005 / 2006 (Schadenshöhe)

(gemeldet durch die an der Statistik teilnehmenden Unternehmen)

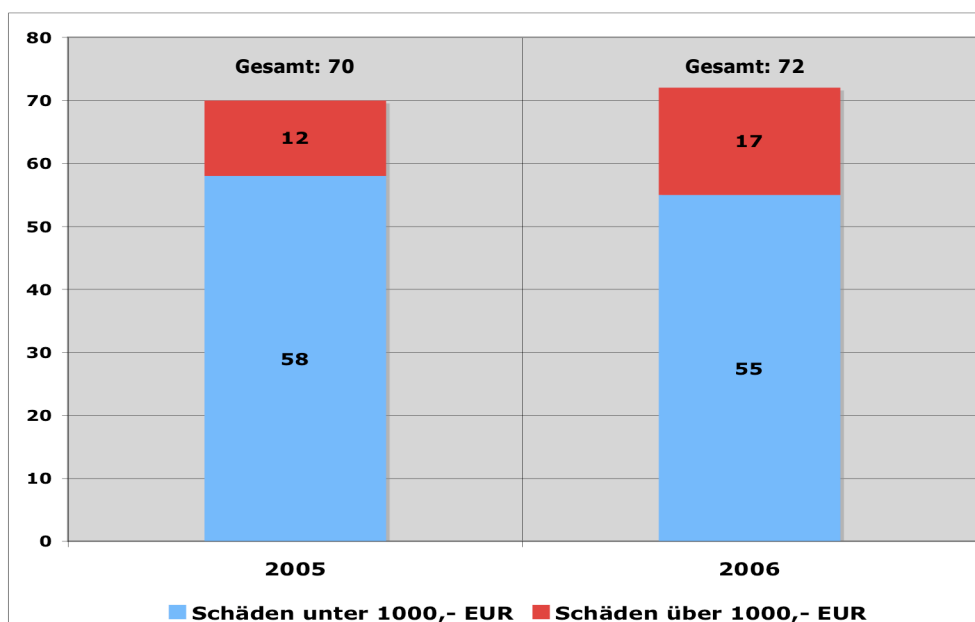


Diagramm 10 zeigt, dass im Jahr 2006 76 % der (55) Bagatellschäden unter 1000,- Euro sind. Lediglich 17 Schäden liegen über 1000,- Euro und traten vor allem beim An- und Ablegen auf.

* Die Ergebnisse (außer Diagramm 9 und 10) sind hochgerechnet auf 100% (Gesamtmarkt). Die Statistik beruht auf den Angaben der marktführenden Unternehmen.